

Skoleudviklingssamtale

Kongehøjskolen

**Samtale gennemført:
10. marts 2026**



Dagsorden

1. Velkomst og rammesætning af mødet

Ved Jens Boddum, Skolechef i Aabenraa Kommune

2. Fakta om skolen

Ved skoleledelsen

3. Opfølgning på skoleudviklingsamtale 2025

Ved skoleledelsen

4. Udviklings- og indsatsområder jvf. strategi, kvalitetstilsyn og institutionsaftale

Fælles

5. Aftale om udviklings- og indsatsområder for 2026

Fælles

6. Evt.

Ad 2)

Fakta om skolen

Fakta om Kongehøjskolen

Elevtal pr. 5. sept. 2025	686
Kommunegennemsnit (2024/2025)	256
Landsgennemsnit (2024/2025)	284

Elever pr. hold (2025/2026)	22
Kommunegennemsnit (2024/2025)	19,8
Landsgennemsnit (2024/2025)	20,8

Sygefravær 2025 (medarbejderniveau)	3,4 pct.
Gennemsnit Skole og Undervisning (2025)	5,5 pct.
Gennemsnit Aabenraa Kommune (2025)	6,1 pct.

Ad 3)

**Opfølgning på
skoleudviklingssamtale 2025**

Opfølgning på skoleudviklingssamtale 2025

Fig. blev aftalt i 2025:

1. Der arbejdes med udvikling af gode børne- og ungefællesskaber
 - Vi styrker den pædagogiske sammenhæng i elevernes skoleforløb med fokus på børnesynet og inddragelse af supervision af medarbejderne.
2. Der arbejdes med implementering af Frihed og fordybelse – et kvalitetsprogram for folkeskolen
 - Derunder styrkelse af dansk og matematik. Dvs. vi styrker den faglige sammenhæng i elevernes skoleforløb med særligt fokus på dansk og matematik ved at arbejde videre med kollegial sparring og en opprioritering af fagteamene.
3. Omdømme og kommunikation
 - Der arbejdes videre med systematisk brug af kommunikationskanaler samt inddragelse af forældregruppen.

Ad 4)

**Udviklings- og indsatsområder
jvf. strategi, kvalitetstilsyn og
institutionsaftale**

Strategiske fokusområder



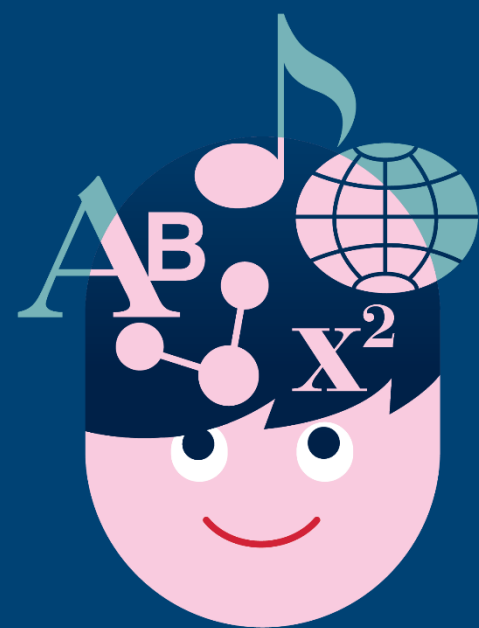
Læring og udvikling

Trivsel

Fællesskaber

Bæredygtig udvikling

Læring og udvikling



- 1. Andelen med gode resultater i de nationale overgangstest i dansk, læsning og matematik i 6. klasse er mindst på niveau med de socioøkonomiske referencer.**
- 2. Karaktergennemsnittet i de bundne prøfefag ved folkeskolens afgangsprøve i 9. klasse er mindst på niveau med den socioøkonomiske reference.**
- 3. Alle elever opnår mindst 02 i gennemsnit både i dansk og i matematik ved folkeskolens afgangsprøve i 9. klasse.**
- 4. Karaktergennemsnittene i de enkelte praktisk/musiske valgfag ved prøverne i 8. klasse er mindst på niveau med landsgennemsnittene.**
- 5. Alle elever er i gang med en ungdomsuddannelse 14 måneder efter 9. klasse.**

Ad 1) Andelen med gode resultater i de nationale overgangstest i dansk, læsning og matematik i 6. klasse er mindst på niveau med de socioøkonomiske referencer.

Dansk - nationale overgangstest:

Ja, andelen med gode resultater i dansk, læsning i de nationale overgangstest er minimum på niveau med de socioøkonomiske referencer.

Matematik - nationale overgangstest:

Nej, andelen med gode resultater i matematik i de nationale overgangstest er som minimum ikke på niveau med de socioøkonomiske referencer.

Ad 2) Karaktergennemsnittet i de bundne prøvefag ved folkeskolens afgangsprøve i 9. klasse er mindst på niveau med den socioøkonomiske reference.

Karaktergennemsnit ved bundne prøvefag i 9. classes afgangsprøve (ekskl. specialklasser og specialskoler) (Kvalitetstilsyn)

	2020/2021	2021/2022	2022/2023	2023/2024	2024/2025
Dansk	7,5	7,1	6,1	6,1	6,8
Aabenraa Kommune	7,6	7,3	6,3	6,3	6,7
Lands gennemsnit	8	7,9	7	7	7,1
Engelsk	7,3	7,8	6,9	7,2	7,1
Aabenraa Kommune	7,5	7,6	7,2	7,6	7,4
Lands gennemsnit	8,6	8,6	8,2	8,2	8,3
Fællesprøve i fysik/kemi, biologi og geografi	5,9	6,7	5,8	6,1	7,7
Aabenraa Kommune	6,5	6,5	6,1	6,8	6,8
Lands gennemsnit	7,1	6,9	7,2	7,3	7,4
Matematik	7,2	7,2	5,2	5,2	6
Aabenraa Kommune	7,2	7,2	5,8	5,6	6,1
Lands gennemsnit	7,8	7,6	6,4	6,3	6,4
Samlet karaktergennemsnit	7,1	7,2	6,2	6,3	6,9
Aabenraa Kommune	7,4	7,3	6,5	6,6	6,8
Lands gennemsnit	7,9	7,8	7,2	7,2	7,3
Antal fag, hvor skolen er bund 10% på landsplan	1	0	0	0	0

Kommentar:

1. Forberedelsesperiode for 9. årgang
2. Fokus på prøveforberedelse/afholdelse (også særlige vilkår)
3. Holddannelse i udskoling
4. Book Tok – læseglæde i udskoling
5. Forsøg med læsebånd på 7. årgang

Socioøkonomisk reference for bundne prøvefag ved 9. classes afgangsprøve (1-årig) (Strategi og kvalitetstilsyn)

	Karaktergennemsnit	Aabenraa Kommune	Soc. øko. ref.	Aabenraa Kommune	Forskel	Aabenraa Kommune	Signifikant
2020/2021	7,1	7,2	7,1	7,2	0	0	Nej
2021/2022	7,1	7	7	7	0,1	0	Nej
2022/2023	6,2	6,5	6,7	6,8	-0,5	-0,3	Ja
2023/2024	6,3	6,6	6,8	6,7	-0,5	-0,1	Nej
2024/2025	6,9	6,8	6,8	6,9	0,1	-0,1	Nej

Ad 3) Alle elever opnår mindst 02 i gennemsnit både i dansk og i matematik ved folkeskolens afgangsprøve i 9. klasse.

Andel elever med minimum 2 i både dansk og matematik ved 9. klasses afgangsprøve (ekskl. specialklasser og specialskoler) (Strategi)

	2020/2021	2021/2022	2022/2023	2023/2024	2024/2025
Kongehøjskolen	98,0%	98,5%	77,9%	87,5%	85,0%
Aabenraa Kommune	96,7%	95,9%	85,0%	87,7%	88,0%
Lands gennemsnit	96,7%	96,3%	90,0%	89,8%	89,7%

Kommentar:

6. Kollegiale observationer og sparringer
7. Styrkelse af fagteam
8. Matematikkonferencer i indskoling/mellemtrin
9. Nationalt forsøg med holddannelse i matematik på 5. årgang
10. Holddannelse på mellemtrinnet (og i udskoling)
11. Uddannelse af danskvejledere
12. Ansættelse af lærer til trivselsteamet
13. Analyse og anvendelse af nationale overgangstest

Ad 4) Karaktergennemsnittene i de enkelte praktisk/musiske valgfag ved prøverne i 8. klasse er mindst på niveau med landsgennemsnittene.

	2024/2025			
	Billedkunst	Håndværk og Design	Madkundskab	Musik
Kongehøjskolen	6,3	Ikke oprettet	8,9	9,2
Aabenraa Kommune	7,5	6,9	7,5	9,4
Landsgennemsnit	8,3	8,1	8,3	8,9

Kommentar:

1. Uddannede faglærere på alle valgfag.
2. Opdaterede faglokaler.
3. Vi uddanner en lærer i teknologiforståelse.

Ad 5) Alle elever er i gang med en ungdomsuddannelse 14 måneder efter 9. klasse.

Status på overgang til ungdomsuddannelse 14 måneder efter afslutning af 9. klasse

	2019/2020	2020/2021	2021/2022	2022/2023	2023/2024
Kongehøjskolen	96,1%	91,8%	92,5%	85,9%	92,6%
Aabenraa Kommune	90,2%	90,5%	93,1%	87,4%	88,9%

Kommentar:

Samarbejde med UU og ungdomsuddannelser

Trivsel



- 6. Andelen af elever med højest trivsel i den nationale trivselsmåling stiger år for år og er mindst på niveau med landsgennemsnittet i 2029.**
- 7. Det gennemsnitlige fravær blandt eleverne falder år for år frem til 2029.**

Ad 6) Andelen af elever med højest trivsel i den nationale trivselsmåling stiger år for år og er mindst på niveau med landsgennemsnittet i 2029.

Andel elever med højest trivsel i den nationale trivselsmåling (4.-9. klasse)

	2020/2021	2021/2022	2022/2023	2023/2024	2024/2025
Kongehøjskolen	86,2%	88,7%	86,6%	88,4%	86,8%
Aabenraa Kommune	90,6%	90,3%	87,5%	85,9%	85,8%
Landsgennemsnit	90,9%	89,8%	87,5%	86,1%	87,1%

Kommentar:

1. Supervision i årgangsteams med fokus på børnesyn
2. Arbejde med børnesyn på afdelingsmøder
3. Skoleindsats hvor forventninger til elever, forældre og medarbejdere afklares
4. Skolemadordning
5. Lærere skaber "bro" mellem faser

Fortsætter på næste slide...

Ad 7) Det gennemsnitlige fravær blandt eleverne falder år for år frem til 2029.

Fravær fordelt på fraværstype (ekskl. specialskoler)

	2021/2022				2022/2023				2023/2024				2024/2025			
	Syg fravær	Ulovligt fravær	Lovligt fravær	Samlet fravær	Syg fravær	Ulovligt fravær	Lovligt fravær	Samlet fravær	Syg fravær	Ulovligt fravær	Lovligt fravær	Samlet fravær	Syg fravær	Ulovligt fravær	Lovligt fravær	Samlet fravær
Kongehøjskolen	5,28%	1,06%	1,67%	8,01%	4,62%	1,24%	1,86%	7,72%	4,26%	1,25%	1,94%	7,46%	4,10%	1,26%	2,06%	7,42%
Aabenraa Kommune				7,40%				6,20%				6,20%				6,40%
Lands gennemsnit				8,10%				7,20%				7,30%				7,40%

Kommentar:

6. Trivselsteamet (nyansættelse pædagog)
7. To medlemmer af trivselsteamet følger uddannelsen i arbejdet med elevfravær
8. Der flyttes ressourcer fra specialcentret til almenområdet (også med fokus på udslusning)
9. Ressourceteam
10. Forsøg med SMS til forældre på 9. årg. hvis elever ikke dukker op

Fællesskaber



- 8. Den samlede segregeringsgrad falder år for år og er højest på niveau med landsgennemsnittet i 2029.**
- 9. Segreeringsgraden i børnehaveklassen falder år for år og er højest på niveau med landsgennemsnittet i 2029.**
- 10. Alle skoler revurderer årligt deres mål- og indholdsbeskrivelser for SFO med fokus på fællesskaber og kvalitet i SFO.**

Ad 8) Den samlede segregeringsgrad falder år for år og er højest på niveau med landsgennemsnittet i 2029.

Segregeringsprocent - Kongehøjskolen (Strategi)

	2021/2022	2022/2023	2023/2024	2024/2025	2025/2026
Kongehøjskolen	8,77%	8,18%	7,91%	9,96%	6,78%
Aabenraa Kommune	8,00%	7,60%	7,80%	7,50%	
Landsgennemsnit	6,50%	6,90%	7,30%	7,30%	

Ad 9) Segregeringsgraden i børnehaveklassen falder år for år og er højest på niveau med landsgennemsnittet i 2029.

I 0. klasse	2021/2022	2022/2023	2023/2024	2024/2025	2025/2026
Kongehøjskolen	5,77%	1,54%	7,14%	9,33%	2,56%
Aabenraa Kommune	3,90%	6,00%	3,50%	5,30%	
Landsgennemsnit	3,70%	4,00%	4,20%	4,10%	

Kommentar:

1. KL-prøvehandling: Børneparat til skolestart
2. Flere lektioner med to voksne i indskoling (nyansættelser)
3. Børnehaveklasseledere efteruddannes sammen med pædagoger i børnehaverne

Ad 10) Alle skoler revurderer årligt deres mål- og indholdsbeskrivelser for SFO med fokus på fællesskaber og kvalitet i SFO.

Kommentar:

- Mål- og indholdsbeskrivelser for SFO revideret
- Fortsætter det igangværende arbejde med styrkelse af den pædagogiske sammenhæng for eleverne gennem skoleforløbet

Bæredygtig udvikling



11. Alle skoler dokumenterer gennem den årlige institutionsaftale, hvordan de arbejder med bæredygtig udvikling.

Ad 11) Alle skoler dokumenterer gennem den årlige institutionsaftale, hvordan de arbejder med bæredygtig udvikling.

Kommentar:

1. Undervisningen i bæredygtig udvikling medtænkes i fagene gennem årsplanerne. Her er det naturligvis meget oplagt i fag som natur og teknologi samt naturfagene, hvor der som i de øvrige fag udarbejdes fælles årsplaner for årgangene.
2. Affaldssortering
3. CSR-mærke

Udviklings- og indsatsområder for 2026

Udviklings- og indsatsområder 2026

Faglig sammenhæng i elevernes skoleforløb

1. Kollegiale observationer og sparringer
2. Styrkelse af fagteam
3. Matematikkonferencer i indskoling/mellemtrin
4. Forberedelsesperiode for 9. årgang
5. Fokus på prøveforberedelse/afholdelse (også særlige vilkår)
6. Nationalt forsøg med holddannelse i matematik på 5. årgang
7. Holddannelse på mellemtrinnet (og i udskoling)
8. Uddannelse af danskvejledere
9. Book Tok – læseglæde i udskoling
10. Forsøg med læsebånd på 7. årgang
11. Ansættelse af lærer til trivselsteamet
12. Analyse og anvendelse af nationale overgangstest

Udviklings- og indsatsområder 2026

Pædagogisk sammenhæng i elevernes skoleforløb

1. Supervision i årgangsteams med fokus på børnesyn
2. Arbejde med børnesyn på afdelingsmøder
3. Skoleindsats hvor forventninger til elever, forældre og medarbejdere afklares
4. Skolemadordning
5. Lærere skaber "bro" mellem faser
6. Trivselsteamet (nyansættelse pædagog)
7. To medlemmer af trivselsteamet følger uddannelsen i arbejdet med elevfravær
8. KL-prøvehandling: Børneparat til skolestart
9. Flere lektioner med to voksne i indskoling (nyansættelser)
10. Børnehaveklasseledere efteruddannes sammen med pædagoger i børnehaverne
11. Der flyttes ressourcer fra specialcentret til almenområdet (også med fokus på udslusning)
12. Ressourceteam

Ad 5)

**Aftale om udviklings- og
indsatsområder for 2026**

Aftale mellem skoleledelse og Forvaltning 10. marts 2026

1. Med henblik på systematisk brug af vejledning og sparring fra skolens ressourcepersoner arbejdes der sammen med PPR om fortsat udvikling af ressourceteams, der støtter et skoletilbud, der kan mere for flere.
2. Skolen udarbejder en lokal model for den gode overgang mellem dagtilbud og skole, så overgangspædagogen i 0. klasse kan medvirke til, at endnu flere børn kan begynde deres skolegang i det almene skoleområde.
3. Skolen arbejder med implementering af Juniormesterlære lokalt.
4. I indsatsen med at skabe faglig sammenhæng i elevernes skoleforløb sættes der i det kommende skoleår særligt fokus på matematik i mellemtrinnet.
5. I indsatsen med at skabe pædagogisk sammenhæng i elevernes skoleforløb sættes der særligt fokus på at fastholde den gode trivsel ved at fokusere på at tydeliggøre forventningerne til elever, forældre og medarbejdere.

Ad 6)

Evt.



Evt.